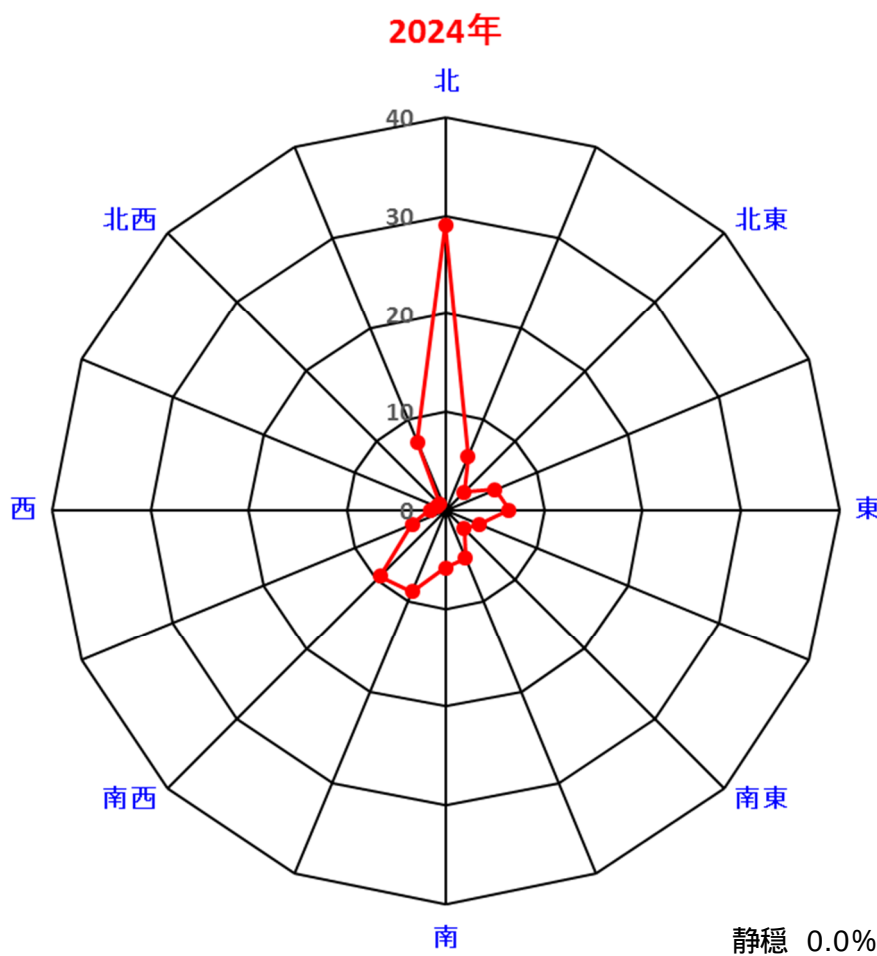


# 令和6年(2024年) 神奈川県 of 気象概況



令和6年の横浜の風配図 (出現率: %)

(静穏: 風速 0.3m/s 未満)

## 横浜地方気象台

## 【目次】

目次	1
資料についての説明	2
気象概況	4
地上気象観測年統計値表	9
地域気象観測年表	11
地域雨量観測年表	13
気象分布図	14
月別風配図	15
旬別気象経過図	17
累年順位更新表	18
季節現象	20
生物季節観測	21

### 「令和6年(2024年)神奈川県気象概況」の取り扱いについて

©2025 横浜地方気象台

1.本資料は、横浜地方気象台ホームページの利用規約に準拠します。

( <https://www.data.jma.go.jp/yokohama/shosai/03-about/01-sosiki/02-copyright.html> )

2.本資料に含まれているデータ等を利用した場合は、「横浜地方気象台提供」と明記願います。

問い合わせ先：横浜地方気象台  
TEL 045(621)1999

## 資料についての説明

この「神奈川県気象概況」は、横浜地方気象台及び神奈川県内の地域気象観測所(アメダス)のデータをまとめたものです。

### 1. 地上気象観測年統計値表(横浜)

- 日 界 : 24 時
- 気 温 : 平均気温は、毎正時(1 時～24 時)の値を平均した日平均値を使用して求めた月平均値及び月平均値から求めた年平均値  
最高(低)気温は、10 秒単位の観測値である日最高(低)気温を使用して求めた月平均値及び月平均値から求めた年平均値  
最高(低)気温の極値は、10 秒単位の観測値のうち月(年)間の最高(低)とその起日
- 相 対 湿 度 : 平均相対湿度は、1 時～24 時の毎正時の値を平均した日平均値を使用して求めた月平均値及び月平均値から求めた年平均値  
最小湿度は、10 秒単位の観測値のうち月(年)間の最小値とその起日
- 風 速 : 平均風速は、毎 10 分の観測値(144 個)を平均した日平均風速を使用して求めた月平均値及び月平均値から求めた年平均値  
最大風速は、毎 10 分値(1 分毎の前 10 分平均)のうち月(年)間の最大及び対応する風向とその起日  
最大瞬間風速は、0.25 秒間隔で測定した 3 秒間(12 個)の平均値のうち月(年)間の最大及び対応する風向とその起日
- 日 照 時 間 : 日照時間の日合計値から求めた月(年)合計値  
日照率は月(年)間日照時間の月(年)間可照時間に対する 100 分比
- 降 水 量 : 月合計は日合計値を使用して求めた月(年)合計値  
最大日降水量は、日合計値のうち年間の最大とその起日  
最大 1 時間降水量は、1 分ごとの任意の前 1 時間値のうち年間の最大とその起日
- 最 深 積 雪 : 毎正時の値及び大雪時臨時観測値のうち月(年)間の最大値とその起日 (0 は 1cm 未満、- は積雪なしを示す)

### 2. 地域気象及び地域雨量観測年表(県内の各アメダス観測地点)

- 日 界 : 24 時
- 気 温 : 平均気温は、毎正時(1 時～24 時)の値を平均した日平均値を使用して求めた月平均値及び月平均値から求めた年平均値  
最高(低)気温は、10 秒単位の観測値である日最高(低)気温を使用して求めた月平均値及び月平均値から求めた年平均値  
最高(低)気温の極値は、10 秒単位の観測値のうち月(年)間の最高(低)とその起日
- 風 速 : 平均風速は、毎 10 分の観測値(144 個)を平均した日平均風速を使用して求めた月平均値及び月平均値から求めた年平均値  
最大風速は、毎 10 分値(1 分毎の前 10 分平均)のうち月(年)間の最大及び対応する風向とその起日

最大瞬間風速は、0.25 秒間隔で測定した 3 秒間(12 個)の平均値のうち月(年)間の最大及び対応する風向とその起日

日照時間：令和 3 年(2021 年)3 月 1 日までは日照時間の日合計値から求めた合計値。3 月 2 日以降は推計気象分布から求めた推計値

降水量：月合計は日合計値を使用して求めた月(年)合計値

最大日降水量は、日合計値のうち年間の最大とその起日

最大 1 時間降水量は、1 分ごとの任意の前 1 時間値のうち年間の最大とその起日

### 3. 記号

)：準正常値(欠測の回数が 20%以下)

]：資料不足値(欠測の回数が 20%を超える)

×：資料なし

\*：極値の重複(最新の起日を記載)

### 4. 風配図(表紙)

横浜の令和 6 年の 1 年間の風向(毎正時)を、風向別に百分率(%)で表したもの

### 5. 資料は令和 7 年 2 月 18 日現在のもので、後日変更になる場合があります。

(注) 令和 3 年(2021 年)3 月 2 日よりアメダス観測地点の日照計による日照時間の観測を終了し、気象衛星観測のデータを用いた「推計気象分布(日照時間)」から得る推計値をアメダス観測地点の日照時間データとして提供しています。これに伴いアメダスの平年値も同日より推計値相当に補正したものに更新しています。

# 令和6年(2024年)の気象概況

## 【気象概況】

### <全国の天候の特徴>

- 年平均気温は全国的にかなり高くなり、1946年の統計開始以降、東・西日本及び沖縄・奄美では年平均気温が1位の高温となりました。また東・西日本は夏・秋の2季節連続で季節平均気温が1位の高温(タイ記録を含む)となりました。
- 北日本を中心に高気圧に覆われやすく晴れた日が多かったため、年間日照時間は北日本日本海側と北日本太平洋側でかなり多くなりました。一方、東・西日本と沖縄・奄美を中心に前線や台風等の影響を受けやすい時期があったため、年降水量は、東日本日本海側、東日本太平洋側、沖縄・奄美でかなり多くなりました。

### <台風>

#### 台風の発生数・接近数・上陸数

令和6年(2024年)の台風の発生数は26個(平年値25.1個)でした。また、日本への台風の接近数は11個(平年値11.7個)、上陸数は2個(平年値3.0個)でした。

台風の発生、接近及び上陸数 (上段は令和6年、下段は平年値)

	1月	2月	3月	4月	5月	6月	7月	8月	9月	10月	11月	12月	年
発生数					2		2	6	8	3	4	1	26
	0.3	0.3	0.3	0.6	1.0	1.7	3.7	5.7	5.0	3.4	2.2	1.0	25.1
日本への接近数					1		1	4	4	2	1		11
				0.2	0.7	0.8	2.1	3.3	3.3	1.7	0.5	0.1	11.7
本土への接近数								3		1			4
				0.0	0.2	0.4	1.0	1.6	1.9	0.9			5.8
沖縄・奄美への接近数					1		1	2	3	1	1		8
				0.0	0.4	0.6	1.5	2.3	2.0	1.1	0.3	0.0	7.9
上陸数								2					2
					0.0	0.2	0.6	0.9	1.0	0.3			3.0

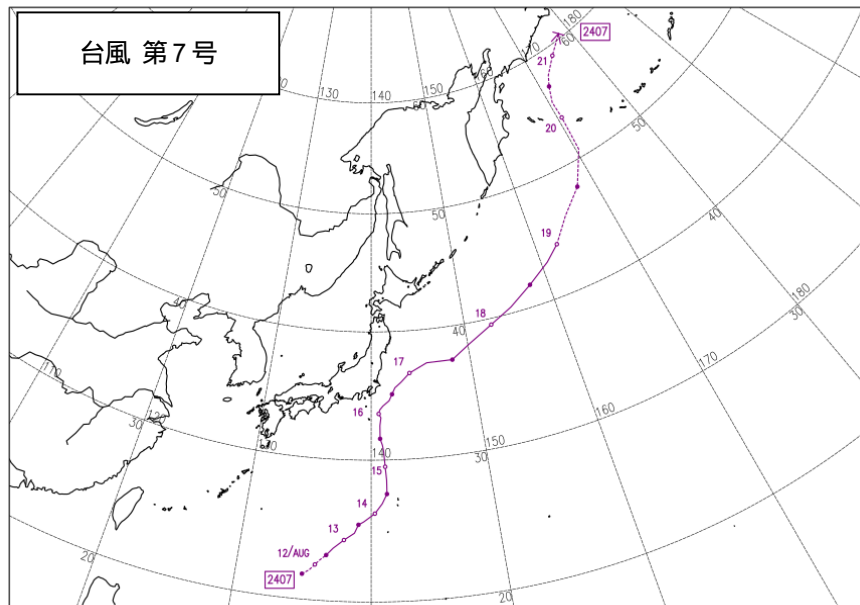
- ・「日本への接近数」は、台風の中心が国内のいずれかの気象官署等から300km以内に入った場合。
- ・「本土への接近数」は、台風の中心が北海道、本州、四国、九州のいずれかの気象官署等から300km以内に入った場合。
- ・「沖縄・奄美への接近数」は、台風の中心が沖縄県、鹿児島県の奄美地方のいずれかの気象官署等から300km以内に入った場合。
- ・接近は2か月にまたがる場合があり、各月の接近数の合計と年間の接近数とは必ずしも一致しない。
- ・「上陸数」は、台風の中心が北海道、本州、四国、九州の海岸線に達した場合。ただし、小さい島や半島を横切って短時間で再び海に出る場合は「通過」とする。
- ・「平年値」は1991年～2020年の30年間の平均値。
- ・平年値の値が空白となっている月は、該当する台風が1例もなかったことを示している。
- ・平年値は端数処理により、各月の合計と年間の平年値は必ずしも一致しない。

## 神奈川県に影響を及ぼした主な台風

〔台風第7号〕8月13日に日本の南で発生した台風第7号は、発達しながら北東へ進んで14日から15日にかけて小笠原諸島に接近しました。その後、発達しながら北上して15日朝には強い勢力になり、夜には非常に強い勢力となって伊豆諸島に接近しました。台風は、その後も発達しながら北上を続け、16日から17日にかけて関東地方の沿岸部に接近しました。台風の影響で、海上を中心に非常に強い風が吹き、また、台風周辺の暖かく湿った空気や台風本体の雨雲の影響で、関東甲信地方を中心に局地的に激しい雨が降り15日から17日にかけて大雨となった所がありました。

神奈川県内では、台風の影響で8月16日は大雨となり、風にあおられて転倒するなどの人的被害や道路冠水、交通機関への影響などが発生しました。

### 台風第7号の経路図



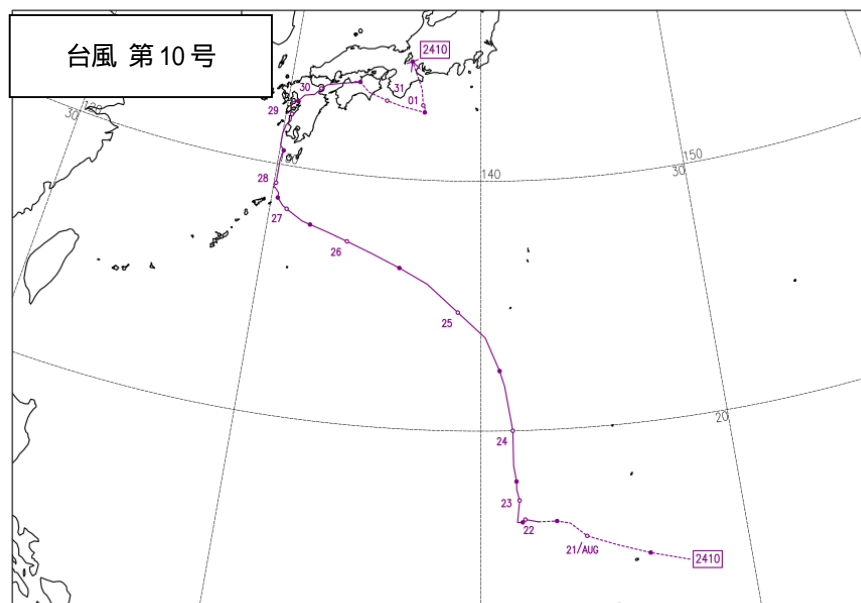
- ・経路図上の は傍らに記した日の午前9時、 は午後9時の位置で、 は消滅を示す。
- ・経路の実線は台風、破線は熱帯低気圧・温帯低気圧の期間を示す。

〔台風第10号〕8月20日にマリアナ諸島で発生した台風第10号は、日本付近で動きが遅くなり、27日に非常に強い勢力となって奄美地方に接近しました。その後、進路を北に変えて非常に強い勢力のまま九州南部に接近し、強い勢力で29日8時頃に鹿児島県薩摩川内市付近に上陸しました。上陸後は、遅い速度で勢力を弱めながら九州北部地方や四国地方を通り、30日に熱帯低気圧に変わった後、東海道沖へ進みました。

動きの遅い台風や太平洋高気圧の縁を回る暖かく湿った空気の影響が長く続き、関東甲信地方では記録的な大雨となった所がありました。

神奈川県内では、長時間大雨が続き、月最大72時間降水量が小田原市で529.5mm(9月1日7時30分)、海老名市で444.5mm(1日12時50分)、平塚市で427.5mm(1日9時50分)、相模原市中央で420.5mm(1日12時20分)と観測史上1位の値を更新し、人的被害や建物被害、停電などの被害が発生しました。

## 台風第10号の経路図



- ・経路図上の は傍らに記した日の午前9時、 は午後9時の位置で、 は消滅を示す。
- ・経路の実線は台風、破線は熱帯低気圧・温帯低気圧の期間を示す。

### < 梅雨 >

#### 関東甲信地方の梅雨入り・梅雨明けと横浜の梅雨期間の降水量

	令和6年(2024年)	平年
梅雨入り	6月21日ごろ	6月7日ごろ
梅雨明け	7月18日ごろ	7月19日ごろ
梅雨期間の降水量	438.0mm	371.3mm

- ・「梅雨期間の降水量」は、概ね梅雨の期間に相当する6～7月の2か月間の降水量。

### < 神奈川県の日別の天候経過 >

- 〔1月〕冬型の気圧配置や高気圧に覆われて晴れた日が多くなりましたが、気圧の谷や低気圧の影響で雷雨や雨の日もあり、みぞれが降った日もありました。
- 〔2月〕冬型の気圧配置や高気圧に覆われ晴れた日もありましたが、気圧の谷や低気圧の影響で雨の日もあり、天気は周期的に変化しました。また、上旬にはみぞれが降った日もありました。
- 〔3月〕上旬および下旬は本州付近を低気圧と高気圧が交互に通過したため、天気は数日の周期で変わり、中旬は高気圧に覆われて晴れた日が多くなりました。また、本州付近を低気圧が通過した影響で、12日と26日は大雨となりました。
- 〔4月〕中旬は、高気圧に覆われて概ね晴れましたが、上旬と下旬は前線や湿った空気の影響で曇りや雨の日が多くなり、9日は前線を伴った低気圧が本州付近を通過した影響で大雨となりました。
- 〔5月〕高気圧に覆われて晴れた日もありましたが、本州付近を低気圧や前線が通過したため曇りや雨の日が多くなりました。13日は前線の影響で大雨となりました。
- 〔6月〕月の前半は高気圧に覆われて晴れた日が多くなりましたが、上空寒気の影響で大雨となった日もありました。後半は低気圧や前線、湿った空気の影響で曇りや雨の日が多く、大

雨や雷雨となった日もありました。

〔7月〕前線の活動が活発となった期間前半は、曇りや雨の日が多くなりました。期間後半は、梅雨明け後高気圧に覆われた日が多くなりましたが、気圧の谷や湿った空気の影響により雨や雷雨となった日がありました。

〔8月〕高気圧に覆われて晴れた日が多くなりましたが、気圧の谷や湿った空気の影響で、雨や雷雨となった日も多くなりました。また、期間の終わりは、台風第10号や太平洋高気圧の縁を回る暖かく湿った空気が流れ込んで大気の状態が不安定となり、大雨となりました。

〔9月〕上旬から中旬かけて、高気圧に覆われて晴れた日が多くなりましたが、前線や湿った空気の影響で、雨や雷雨となった日がありました。下旬は前線が本州付近に停滞し、湿った空気が流れ込みやすかったため、曇りや雨の日が多くなりました。

〔10月〕高気圧に覆われて晴れた日もありましたが、前線や高気圧後面の湿った空気の影響で、曇りや雨の日が多くなり、雷雨となった日がありました。また前線の通過や前線上の低気圧の影響で、大雨となった日もありました。

〔11月〕西高東低の気圧配置や高気圧に覆われて晴れた日もありましたが、気圧の谷や湿った空気の影響で曇りや雨の日もあり、天気は周期的に変化しました。また、2日と26日から27日にかけては低気圧の影響で大雨となりました。

〔12月〕冬型の気圧配置や高気圧に覆われて晴れた日が多くなりましたが、低気圧や気圧の谷の影響でみぞれが降った日もありました。

#### <気温、日照時間、降水量>

##### 神奈川県の子の気象値

県内各観測所の年平均気温は、17.3～18.0 で、全地点で平年よりかなり高くなりました。年間日照時間は2086.6～2324.4時間で、平年より多く、横浜では平年よりかなり多くなりました。年降水量は1616.0～4587.0mmで、平年並か平年より多く、海老名、平塚、箱根、小田原では平年よりかなり多くなりました。

##### 横浜の月・年の気象値

横浜の月平均気温は、平年よりかなり高い月が多くなりました。年平均気温は、18.0 で、平年よりかなり高くなりました。

月間日照時間は、平年より少ない月もありましたが、後半を中心に平年並から平年より多い月が多くなりました。年間日照時間は2227.3時間で、平年よりかなり多くなりました。

月降水量は、前半を中心に平年より多く、かなり多くなった月もあった一方、後半は平年よりかなり少ない月もありました。年降水量は1819.0mmで、平年並になりました。



### 横浜の平均気温・日照時間・降水量

	平均気温 ( )				日照時間 (時間)				降水量 (mm)			
	実況値	平年値	平年差 ( )	階級区分	実況値	平年値	平年比 (%)	階級区分	実況値	平年値	平年比 (%)	階級区分
1月	8.0	6.1	1.9	かなり高い	212.3	192.7	110.0	多い	32.5	64.7	50.0	少ない
2月	8.5	6.7	1.8	かなり高い	146.3	167.2	88.0	少ない	83.5	64.7	129.0	多い
3月	10.1	9.7	0.4	平年並	195.6	168.8	116.0	多い	223.0	139.5	160.0	かなり多い
4月	17.0	14.5	2.5	かなり高い	146.4	181.2	81.0	少ない	128.5	143.1	90.0	平年並
5月	19.9	18.8	1.1	高い	194.5	187.4	104.0	平年並	212.5	152.6	139.0	多い
6月	23.1	21.8	1.3	かなり高い	184.9	135.9	136.0	かなり多い	356.0	188.8	189.0	かなり多い
7月	28.8	25.6	3.2	かなり高い	221.9	170.9	130.0	多い	82.0	182.5	45.0	少ない
8月	29.3	27.0	2.3	かなり高い	229.9	206.4	111.0	多い	245.0	139.0	176.0	多い
9月	26.9	23.7	3.2	かなり高い	192.7	141.2	136.0	かなり多い	96.5	241.5	40.0	かなり少ない
10月	21.0	18.5	2.5	かなり高い	116.7	137.3	85.0	少ない	207.5	240.4	86.0	平年並
11月	14.4	13.4	1.0	高い	146.4	151.1	97.0	平年並	152.0	107.6	141.0	多い
12月	9.0	8.7	0.3	平年並	239.7	178.1	135.0	かなり多い	0.0	66.4	0.0	かなり少ない
年	18.0	16.2	1.8	かなり高い	2227.3	2018.3	110.0	かなり多い	1819.0	1730.8	105.0	平年並

### 横浜の季節ごとの気象値

〔冬〕 2023年12月～2024年2月

冬の平均気温は8.9 で、平年よりかなり高くなりました(平年値:7.2 )、日照時間は563.0時間で、平年より多くなりました(平年値:539.4時間)。降水量は149.5mmで、平年並となりました(平年値:196.6mm)。

〔春〕 2024年3月～5月

春の平均気温は15.7 で、平年よりかなり高くなりました(平年値:14.3 )、日照時間は536.5時間で、平年並となりました(平年値:537.4時間)。降水量は564.0mmで、平年より多くなりました(平年値:435.3mm)。

〔夏〕 2024年6月～8月

夏の平均気温は27.1 で、平年よりかなり高くなりました(平年値:24.8 )、日照時間は636.7時間で、平年よりかなり多くなりました(平年値:513.2時間)。降水量は683.0mmで、平年よりかなり多くなりました(平年値:510.3mm)。

〔秋〕 2024年9月～11月

秋の平均気温は20.8 で、平年よりかなり高くなりました(平年値:18.6 )、日照時間は455.8時間で、平年より多くなりました(平年値:429.6時間)。降水量は456.0mmで、平年より少なくなりました(平年値:589.5mm)。

【地上気象観測年統計値表】（横浜） 令和6年（2024年）

月	平均気圧		最低海面気圧		気 温							平均 蒸気圧 hPa	相対湿度				最多 風向 16方位	風 速						月
	現地 hPa	海面 hPa	hPa	起日	平均	日最高 平均	日最低 平均	最高		最低	平均 %		最小			平均 m/s		最 大			最大瞬間風速			
								起日	起日				%	起日	m/s			風向	起日	m/s	風向	起日		
1	1011.2	1016.4	1000.2	24	8.0	12.2	4.1	17.5	6	0.8	25	5.6	52	16	16	N	3.6	12.8	N	13	19.3	N	13	1
2	1014.9	1020.1	1002.3	16	8.5	12.4	5.2	24.0	20	0.6	5	7.2	63	22	28*	N	4.0	12.3	N	26	22.0	SSW	20	2
3	1008.0	1013.2	992.3	20	10.1	14.5	6.2	26.9	31	0.9	8	7.3	57	15	9	N	4.3	13.5	SSW	29*	28.2	SSW	29	3
4	1009.4	1014.5	1000.0	30	17.0	21.1	13.6	27.7	28	8.3	10	14.1	73	26	10	N	2.9	12.2	SSW	9	25.8	SSW	9	4
5	1008.6	1013.6	995.2	28	19.9	24.1	16.2	28.0	21	10.2	10	17.0	73	19	10*	SSW	3.8	13.7	SSW	28	25.3	SSW	28	5
6	1004.6	1009.5	997.9	24*	23.1	27.6	19.8	33.4	24	15.8	4	21.8	78	24	8	SW	3.0	9.6	SW	30	17.0	SSW	30	6
7	1003.2	1008.0	997.7	11	28.8	33.1	25.8	37.1	29	22.7	17*	30.1	77	41	29	SW	3.0	10.7	SW	1	19.2	SW	1	7
8	1002.9	1007.6	997.6	11	29.3	33.7	26.5	36.4	17	24.4	20	31.1	77	42	4	SSE	3.3	12.1	N	16	21.1	N	16	8
9	1008.3	1013.2	1001.3	22	26.9	30.7	24.2	34.9	20	19.1	25*	28.0	79	52	20*	N	3.6	11.4	SW	22	18.8	SSW	22	9
10	1013.5	1018.5	1004.7	1	21.0	24.5	18.0	31.1	2	12.2	21	19.7	78	44	20	N	3.5	10.3	N	20	19.2	N	20	10
11	1012.8	1017.9	998.7	29	14.4	17.7	11.4	23.4	4	6.0	20	11.1	66	21	28	N	3.7	10.6	N	23	18.2	N	18	11
12	1008.3	1013.5	999.1	31	9.0	13.4	5.1	18.2	3	2.2	20	6.2	53	18	14	N	3.2	11.2	SW	21	19.0	SW	21	12
年	1008.8	1013.8	992.3	3/20	18.0	22.1	14.7	37.1	7/29	0.6	2/5	16.6	69	15	3/9	N	3.5	13.7	SSW	5/28	28.2	SSW	3/29	年

月	日照 時間 h	日照率 %	不照 日数	全天 日射量 MJ/m <sup>2</sup>	平均 雲量 10分比	降 水 量								降 雪 の 深 さ			最深積雪		月			
						合計 mm	最大日量		最大1時間量		最大10分間量		最大24時間量		合計 cm	最大日量		cm		起日		
							mm	起日	mm	起日	mm	起日	mm	起日		cm	cm				起日	
1	212.3	68	1			32.5	29.0	21	5.5	21	2.0	21	31.5	21	-	-		-				1
2	146.3	47	9			83.5	29.0	5	6.0	5	2.0	22	29.5	5	4	4	5	4	5			2
3	195.6	53	4			223.0	53.0	12	12.0	12	2.5	29*	53.0	12	1	1	8	1	8			3
4	146.4	37	7			128.5	49.0	9	9.5	9	3.0	9	49.0	9	-	-		-				4
5	194.5	45	4			212.5	57.5	13	15.0	13	3.0	13*	57.5	13	-	-		-				5
6	184.9	43	4			356.0	119.0	18	30.0	28	11.5	28	119.0	18	-	-		-				6
7	221.9	50	4			82.0	40.0	16	15.0	16	4.5	31*	41.5	16	-	-		-				7
8	229.9	55	1			245.0	104.0	30	20.5	30	12.5	30	122.0	30	-	-		-				8
9	192.7	52	2			96.5	39.5	1	15.5	3	9.0	1	39.5	1	-	-		-				9
10	116.7	33	8			207.5	65.5	9	11.5	9*	7.0	3	93.0	9*	-	-		-				10
11	146.4	47	3			152.0	58.5	2	26.0	27	9.5	27	69.0	27	-	-		-				11
12	239.7	79	0			0.0	0.0	28*	0.0	28*	0.0	28*	0.0	-	-	-	-	-	-			12
年	2227.3	50	47			1819.0	119.0	6/18	30.0	6/28	12.5	8/30	122.0	8/30	5	4	2/5	4	2/5			年

【地上気象観測年統計値表】 (横浜) 令和6年(2024年)

月	階 級 別 日 数																								現象日数			月				
	気 温								日 降 水 量								日 最 深 積 雪						日最大風速				日照率%		雪	霧	雷	
	日最高				日平均				日最低				mm				cm						m/s									
	35	30	25	<0	25	<0	25	<0	0.0	0.5	1.0	10	30	50	70	100	0	5	10	20	50	100	10	15	20	30	40					
1	0	0	0	0	0	0	0	0	10	4	2	1	0	0	0	0	0	0	0	0	0	0	0	5	0	0	0	25	2	0	1	1
2	0	0	0	0	0	0	0	0	20	11	10	2	0	0	0	0	0	0	0	0	0	0	7	0	0	0	17	4	0	0	2	
3	0	0	1	0	0	0	0	0	19	13	13	6	2	1	0	0	0	0	0	0	0	0	7	0	0	0	17	2	0	2	3	
4	0	0	3	0	0	0	0	0	20	14	10	4	1	0	0	0	0	0	0	0	0	0	1	0	0	0	15	0	1	2	4	
5	0	0	13	0	0	0	0	0	19	13	12	6	3	1	0	0	0	0	0	0	0	0	2	0	0	0	17	0	0	1	5	
6	0	5	23	0	7	0	0	0	19	13	12	6	4	2	2	1	0	0	0	0	0	0	0	0	0	0	15	0	0	5	6	
7	10	27	31	0	29	0	21	0	22	10	8	2	1	0	0	0	0	0	0	0	0	0	3	0	0	0	21	0	0	12	7	
8	12	29	31	0	31	0	29	0	18	10	8	5	3	2	1	1	0	0	0	0	0	0	1	0	0	0	23	0	0	16	8	
9	0	19	27	0	22	0	13	0	20	10	8	4	1	0	0	0	0	0	0	0	0	0	2	0	0	0	17	0	0	6	9	
10	0	1	16	0	3	0	0	0	22	13	13	7	3	1	0	0	0	0	0	0	0	0	2	0	0	0	12	0	1	4	10	
11	0	0	0	0	0	0	0	0	16	9	8	4	2	1	0	0	0	0	0	0	0	0	3	0	0	0	18	0	0	3	11	
12	0	0	0	0	0	0	0	0	6	0	0	0	0	0	0	0	0	0	0	0	0	0	2	0	0	0	30	1	0	0	12	
年	22	81	145	0	92	0	63	0	211	120	104	47	20	8	3	2	0	0	0	0	0	0	35	0	0	0	227	8	2	52	年	

# 【地域気象観測年表】 令和6年(2024年)

## 海老名

要素 / 月	気温( )										風向・風速(m/s)						日照時間(時間)
	平均	最高平均	最高気温	最高起日	最低平均	最低気温	最低起日	階級別日数		平均風速	最大風速	風向	起日	最大瞬間風速	風向	起日	
								最高25以上日数	最低0未満日数								
1	6.5	12.7	18.5	6	0.7	-4.3	26	0	14	1.8	7.1	北	13	13.8	北東	13	202.8
2	7.7	12.4	24.2	20	3.3	-0.6	13	0	2	2.3	8.7	南南西	15	16.2	南南西	15	138.4
3	9.3	14.6	27.0	31	3.6	-1.8	22	2	5	2.4	9.6	南	29	18.6	南南西	29	193.5
4	16.5	21.4	27.4	28	12.1	5.6	2	6	0	1.9	8.1	南	9	19.2	南南東	9	145.7
5	19.4	24.4	29.2	18	14.6	6.1	10	14	0	2.3	7.7	南南西	28	17.0	南	28	183.2
6	22.8	27.7	33.5	24	18.5	15.2	5	24	0	1.8	6.0	南南西	30	12.7	南	30	157.9
7	28.6	33.5	37.6	20	24.8	22.0	13	31	0	1.8	6.0	南	1	12.1	南南西	1	200.2
8	28.8	33.5	36.5	9	25.3	23.6	31	31	0	2.0	6.9	北北西	19	13.7	北北西	19	220.4
9	26.5	31.0	35.3	18	23.0	18.2	25	30	0	2.2	6.5	北北西	25	13.8	南	22	184.8
10	20.5	24.5	31.6	2	16.9	9.2	31	12	0	2.1	6.0	北北西	1	11.3	北北東	20	110.1
11	13.7	18.3	24.7	17	9.6	1.5	30	0	0	1.9	5.5	北	2	11.0	南西	28	145.1
12	7.2	14.4	19.4	3	0.7	-3.3	20	0	15	1.5	5.7	北東	22	13.8	南南西	21	230.4
年	17.3	22.4	37.6	7/20	12.8	-4.3	1/26	90	36	2.0	9.6	南	3/29	19.2	南南東	4/9	2112.5

## 横浜

要素 / 月	気温( )										風向・風速(m/s)						日照時間(時間)
	平均	最高平均	最高気温	最高起日	最低平均	最低気温	最低起日	階級別日数		平均風速	最大風速	風向	起日	最大瞬間風速	風向	起日	
								最高25以上日数	最低0未満日数								
1	8.0	12.2	17.5	6	4.1	0.8	25	0	0	3.6	12.8	北	13	19.3	北	13	212.3
2	8.5	12.4	24.0	20	5.2	0.6	5	0	0	4.0	12.3	北	26	22.0	南南西	20	146.3
3	10.1	14.5	26.9	31	6.2	0.9	8	1	0	4.3	13.5	南南西	29	28.2	南南西	29	195.6
4	17.0	21.1	27.7	28	13.6	8.3	10	3	0	2.9	12.2	南南西	9	25.8	南南西	9	146.4
5	19.9	24.1	28.0	21	16.2	10.2	10	13	0	3.8	13.7	南南西	28	25.3	南南西	28	194.5
6	23.1	27.6	33.4	24	19.8	15.8	4	23	0	3.0	9.6	南西	30	17.0	南南西	30	184.9
7	28.8	33.1	37.1	29	25.8	22.7	17	31	0	3.0	10.7	南西	1	19.2	南西	1	221.9
8	29.3	33.7	36.4	17	26.5	24.4	20	31	0	3.3	12.1	北	16	21.1	北	16	229.9
9	26.9	30.7	34.9	20	24.2	19.1	25	27	0	3.6	11.4	南西	22	18.8	南南西	22	192.7
10	21.0	24.5	31.1	2	18.0	12.2	21	16	0	3.5	10.3	北	20	19.2	北	20	116.7
11	14.4	17.7	23.4	4	11.4	6.0	20	0	0	3.7	10.6	北	23	18.2	北	18	146.4
12	9.0	13.4	18.2	3	5.1	2.2	20	0	0	3.2	11.2	南西	21	19.0	南西	21	239.7
年	18.0	22.1	37.1	7/29	14.7	0.6	2/5	92	0	3.5	13.7	南南西	5/28	28.2	南南西	3/29	2227.3

## 辻堂

要素 / 月	気温( )										風向・風速(m/s)						日照時間(時間)
	平均	最高平均	最高気温	最高起日	最低平均	最低気温	最低起日	階級別日数		平均風速	最大風速	風向	起日	最大瞬間風速	風向	起日	
								最高25以上日数	最低0未満日数								
1	8.0	13.3	18.6	18	2.9	-2.3	14	0	3	2.8	12.7	南南西	14	18.9	南南西	14	210.7
2	8.5	12.6	21.8	20	4.8	0.7	5	0	0	3.4	13.7	南南西	19	19.8	南南西	19	142.6
3	10.2	14.8	25.0	30	5.4	1.0	10	1	0	3.4	19.1	南南西	29	29.1	南南西	29	191.0
4	16.7	20.6	25.4	26	13.2	8.1	11	1	0	2.5	16.8	南	9	23.2	南	9	145.5
5	19.5	23.1	27.6	18	15.9	8.8	10	4	0	3.7	17.4	南南西	28	23.5	南南西	28	193.2
6	22.7	26.6	30.6	24	19.4	15.7	5	24	0	2.6	10.9	南南西	30	14.7	南	30	178.5
7	27.7	31.1	35.8	31	25.4	22.6	13	31	0	2.5	13.6	南南西	1	18.9	南南西	1	220.5
8	28.9	32.6	37.0	15	26.2	24.1	20	31	0	3.0	13.2	南	31	18.8	南	31	237.5
9	26.9	30.4	34.1	18	24.2	19.0	24	30	0	3.7	13.7	南南西	22	19.0	南南西	22	197.9
10	21.1	24.8	28.8	2	17.9	11.4	31	17	0	3.0	9.8	南南西	23	16.2	北北西	10	120.9
11	14.5	18.5	25.1	17	10.8	5.2	30	1	0	2.9	10.3	南南西	4	14.8	北北東	18	145.8
12	8.8	14.5	19.3	3	3.5	-1.9	23	0	2	2.5	10.8	南南西	21	14.8	南南西	21	236.9
年	17.8	21.9	37.0	8/15	14.1	-2.3	1/14	91	5	3.0	19.1	南南西	3/29	29.1	南南西	3/29	2221.0

### 小田原

要素 / 月	気温( )										風向・風速(m/s)						日照 時間 (時間)
	平均	最高 平均	最高 気温	最高 起日	最低 平均	最低 気温	最低 起日	階級別日数		平均 風速	最大 風速	風向	起日	最大 瞬間 風速	風向	起日	
								最高 25 以 上日数	最低 0 未 満日数								
1	7.1	13.1	18.9	18	1.3	-3.3	14	0	11	1.7	10.6	西南西	14	23.6	西南西	14	201.5
2	8.2	13.0	24.1	20	3.9	-0.9	28	0	2	1.6	7.3	西北西	5	13.5	南南西	19	131.5
3	9.9	15.4	27.4	30	4.7	-1.0	22	2	2	2.0	9.4	西南西	31	17.9	南西	31	183.7
4	16.3	21.3	27.6	28	11.9	5.8	11	3	0	1.4	6.0	東北東	9	11.5	南	16	145.0
5	19.3	24.6	29.2	5	14.4	6.7	10	15	0	1.8	7.1	北東	8	15.2	南西	28	182.7
6	22.5	27.4	34.1	24	18.4	14.3	4	25	0	1.5	5.6	西南西	25	13.1	南南西	30	163.2
7	28.5	33.3	37.9	8	24.9	22.0	13	30	0	1.6	8.3	南西	1	19.2	西南西	1	215.0
8	28.5	33.5	37.8	12	25.1	23.2	29	31	0	1.6	6.1	北北東	16	12.5	北東	16	210.5
9	26.8	31.3	36.0	20	23.2	17.4	25	30	0	1.6	9.4	西南西	21	18.5	南西	22	184.1
10	20.5	25.0	33.2	2	16.6	9.2	21	16	0	1.3	5.8	北東	10	10.8	北東	10	101.2
11	13.9	18.5	24.3	17	9.8	3.6	26	0	0	1.4	9.4	西南西	28	19.3	西南西	28	131.4
12	7.5	14.1	19.7	3	1.4	-2.8	23	0	11	1.6	8.3	西南西	6	16.3	西南西	6	236.8
年	17.4	22.5	37.9	7/8	13.0	-3.3	1/14	91	26	1.6	10.6	西南西	1/14	23.6	西南西	1/14	2086.6

### 三浦

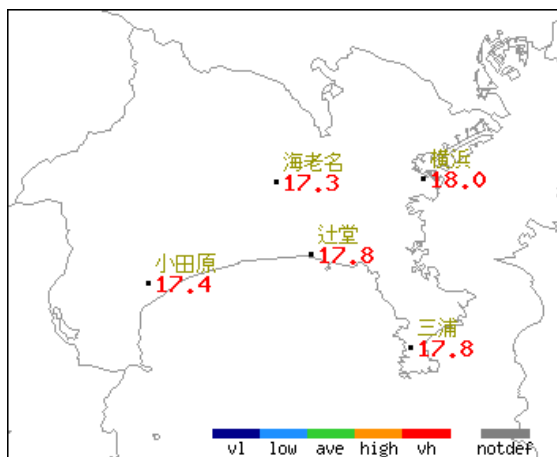
要素 / 月	気温( )										風向・風速(m/s)						日照 時間 (時間)
	平均	最高 平均	最高 気温	最高 起日	最低 平均	最低 気温	最低 起日	階級別日数		平均 風速	最大 風速	風向	起日	最大 瞬間 風速	風向	起日	
								最高 25 以 上日数	最低 0 未 満日数								
1	8.6	12.9	17.8	18	4.0	0.7	26	0	0	3.8	13.8	西南西	15	22.4	西南西	15	202.5
2	8.7	12.1	20.3	20	5.4	0.7	5	0	0	4.4	12.6	北北東	5	20.4	北	5	138.1
3	10.3	14.3	24.3	30	6.2	1.5	10	0	0	4.2	13.2	南南西	29	22.7	南南西	29	195.5
4	16.4	20.6	25.1	30	13.1	8.0	10	1	0	3.0	11.8	南南西	9	19.3	南西	9	151.8
5	19.1	23.1	26.3	18	15.6	9.2	10	6	0	3.9	13.6	南南西	28	21.9	南南西	28	193.0
6	22.5	26.7	31.5	24	19.3	15.8	4	24	0	3.1	11.4	南西	30	18.8	南西	30	204.9
7	27.4	31.4	35.3	29	24.8	21.5	12	31	0	3.4	13.7	南西	1	22.1	南南西	1	239.4
8	28.6	33.1	36.3	9	25.9	24.1	27	31	0	3.3	14.0	南	31	22.7	南	31	257.3
9	26.5	30.1	33.5	12	24.1	18.7	25	29	0	4.1	11.8	南南西	22	19.5	南西	22	207.2
10	20.9	24.3	29.8	2	17.9	11.4	21	17	0	3.7	11.1	北北東	20	20.2	北北東	20	138.3
11	14.7	18.1	23.0	4	11.4	6.1	20	0	0	3.9	13.7	南西	28	25.1	南西	28	156.3
12	9.8	13.9	19.1	3	5.5	1.3	23	0	0	3.5	10.6	南西	21	18.0	南西	21	240.1
年	17.8	21.7	36.3	8/9	14.4	0.7	2/5	85	0	3.7	14.0	南	8/31	25.1	南西	11/28	2324.4

## 【地域雨量観測年表】 令和6年(2024年)

		降水量(mm)										
月	地点	相模湖	相模原中央	日吉	丹沢湖	海老名	横浜	平塚	辻堂	箱根	小田原	三浦
	1		44.0	47.5	37.0	65.0	44.5	32.5	38.5	33.5	93.5	64.0
2		80.5	88.5	71.0	152.0	92.5	83.5	89.5	95.5	376.0	151.5	102.0
3		169.5	257.0	177.0	219.5	219.5	223.0	201.0	187.0	372.5	292.0	215.0
4		118.0	136.0	108.5	173.0	144.5	128.5	111.0	126.5	352.5	174.5	140.5
5		163.5	199.5	201.0	317.5	212.5	212.5	192.5	177.0	685.0	255.5	211.0
6		274.0	328.5	320.5	418.0	409.0	356.0	322.5	303.0	625.5	417.0	328.0
7		83.0	79.0	95.0	104.5	122.5	82.0	76.5	106.5	258.5	104.5	77.0
8		514.5	610.0	253.5	562.0	545.0	245.0	515.0	318.5	875.5	675.0	143.5
9		46.0	78.0	61.0	99.5	61.5	96.5	60.0	69.5	222.0	49.5	100.0
10		137.0	203.0	184.5	250.0	216.0	207.5	171.5	189.0	415.5	259.5	179.0
11		79.5	106.5	107.0	185.5	125.0	152.0	124.0	147.0	301.0	190.5	141.5
12		0.0	0.0	0.0	0.0	0.0	0.0	0.5	0.0	9.5	0.5	3.5
年		1709.5	2133.5	1616.0	2546.5	2192.5	1819.0	1902.5	1753.0	4587.0	2634.0	1663.0
年の極値	最大日降水量	178.0	216.0	99.0	199.0	218.0	119.0	214.0	110.0	214.0	228.5	126.5
	起日	8/29	8/30	6/18	8/29	8/30	6/18	8/30	6/18	6/28	8/30	6/18
	最大1時間降水量	62.0	39.5	29.5	85.0	46.5	30.0	57.0	45.0	72.0	57.5	25.5
	起時	8/29	8/29	7/21	8/31	8/30	8/1	8/30	8/31	11/2	8/29	11/2
階級別日数	1mm以上	104	111	100	128	113	120	100	105	151	115	112
	10mm以上	41	55	46	60	52	104	47	47	79	61	50
	30mm以上	17	22	18	26	23	47	21	20	48	23	16

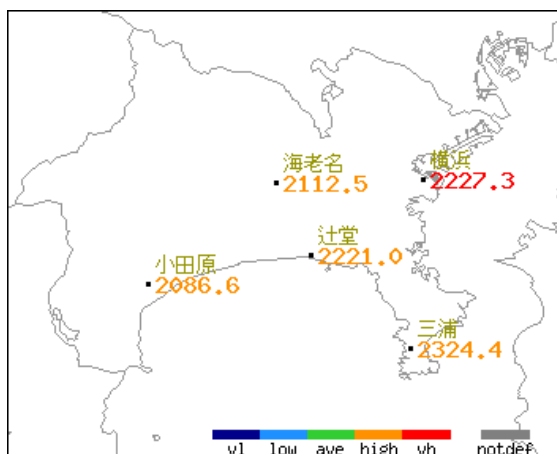
## 【気象分布図】 令和6年(2024年)

年平均気温( )



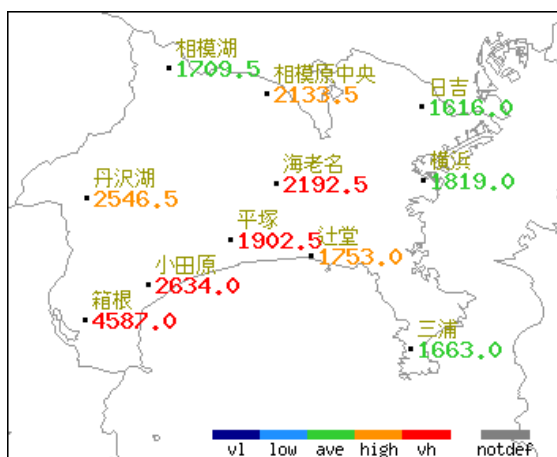
地点名	実況値	平年値	平年差( )
海老名	17.3	15.6	+1.7
横浜	18.0	16.2	+1.8
辻堂	17.8	16.2	+1.6
小田原	17.4	15.6	+1.8
三浦	17.8	16.1	+1.7

年間日照時間(時間)



地点名	実況値	平年値	平年比(%)
海老名	2112.5	1946.9	109
横浜	2227.3	2018.3	110
辻堂	2221.0	2096.9	106
小田原	2086.6	1945.0	107
三浦	2324.4	2147.3	108

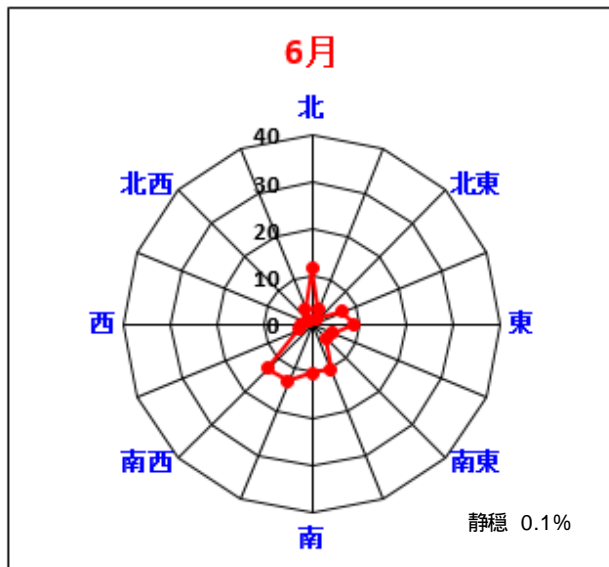
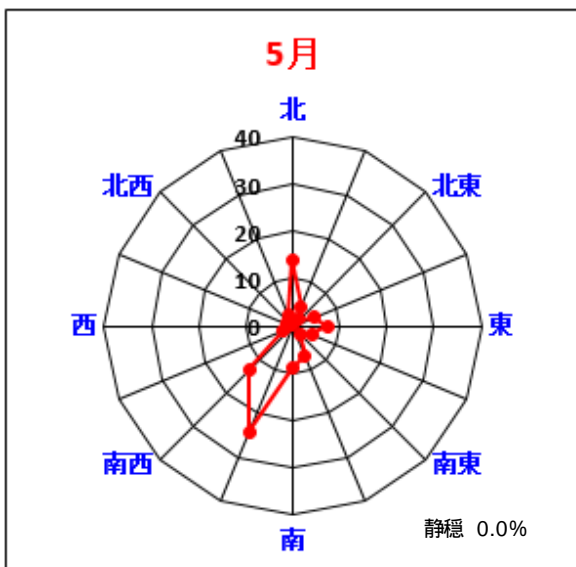
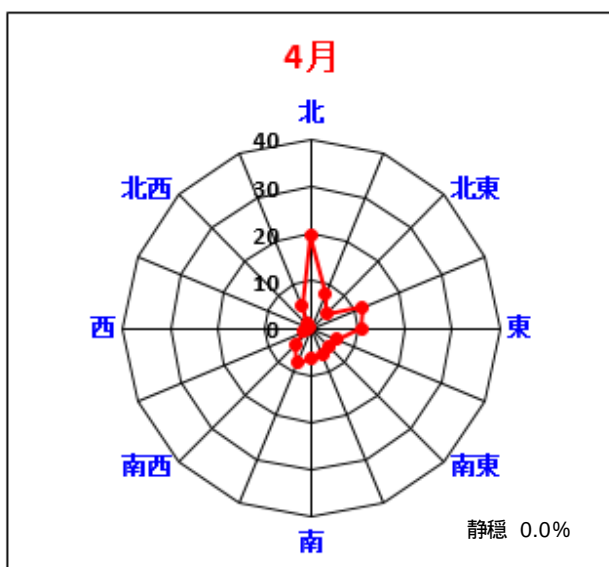
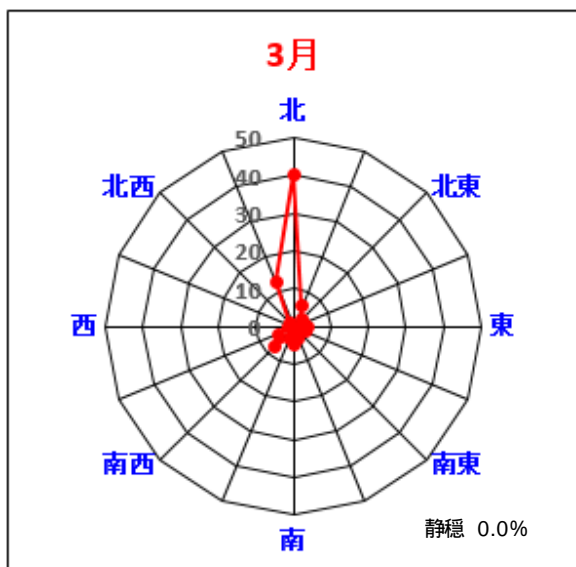
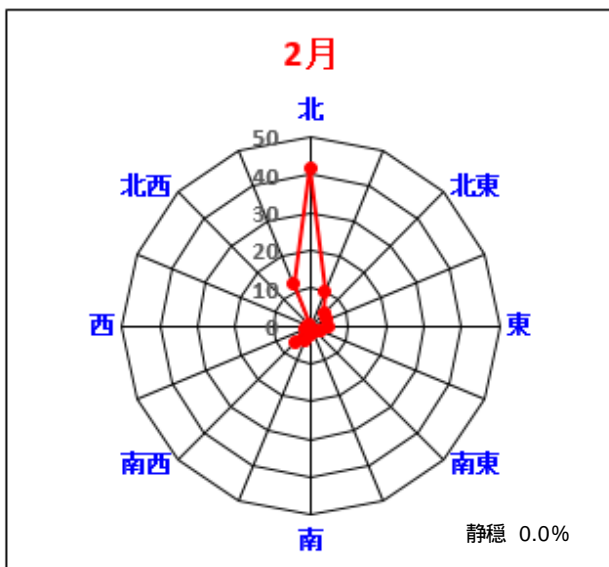
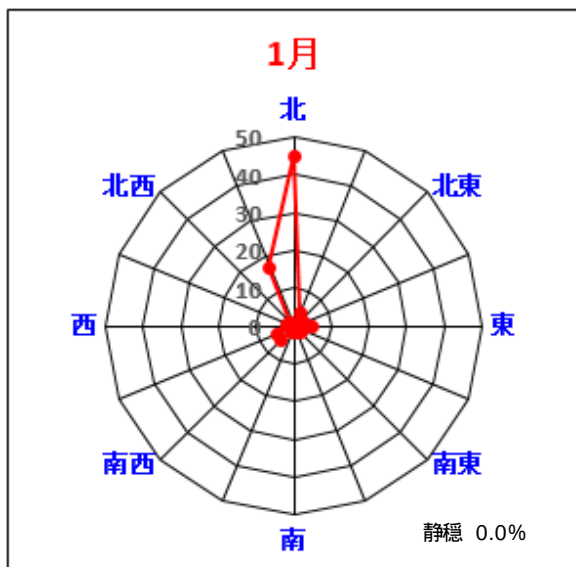
年降水量(mm)



地点名	実況値	平年値	平年比(%)
相模湖	1709.5	1720.8	99
相模原中央	2133.5	1843.8	116
日吉	1616.0	1607.7	101
丹沢湖	2546.5	2298.8	111
海老名	2192.5	1760.9	125
横浜	1819.0	1730.8	105
平塚	1902.5	1538.3	124
辻堂	1753.0	1529.5	115
箱根	4587.0	3561.3	129
小田原	2634.0	1996.5	132
三浦	1663.0	1573.9	106

【月別風配図】(横浜：1月～6月)

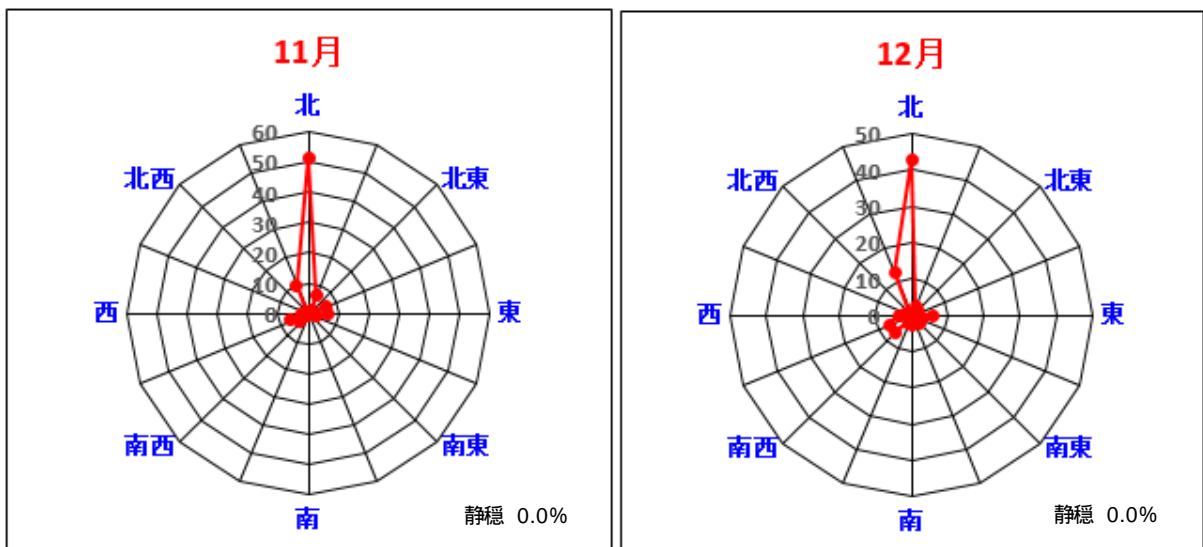
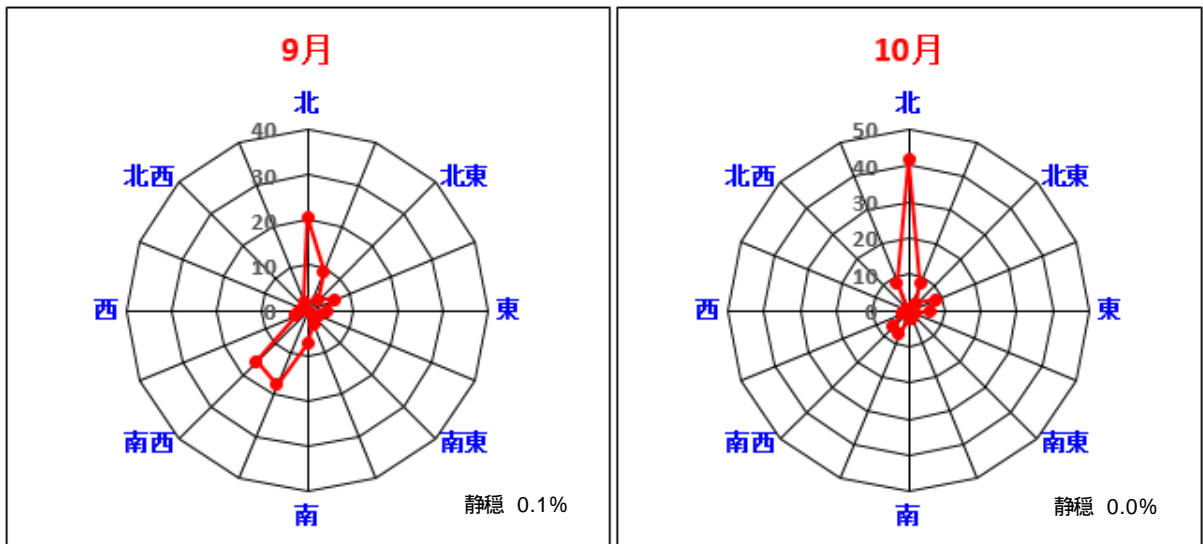
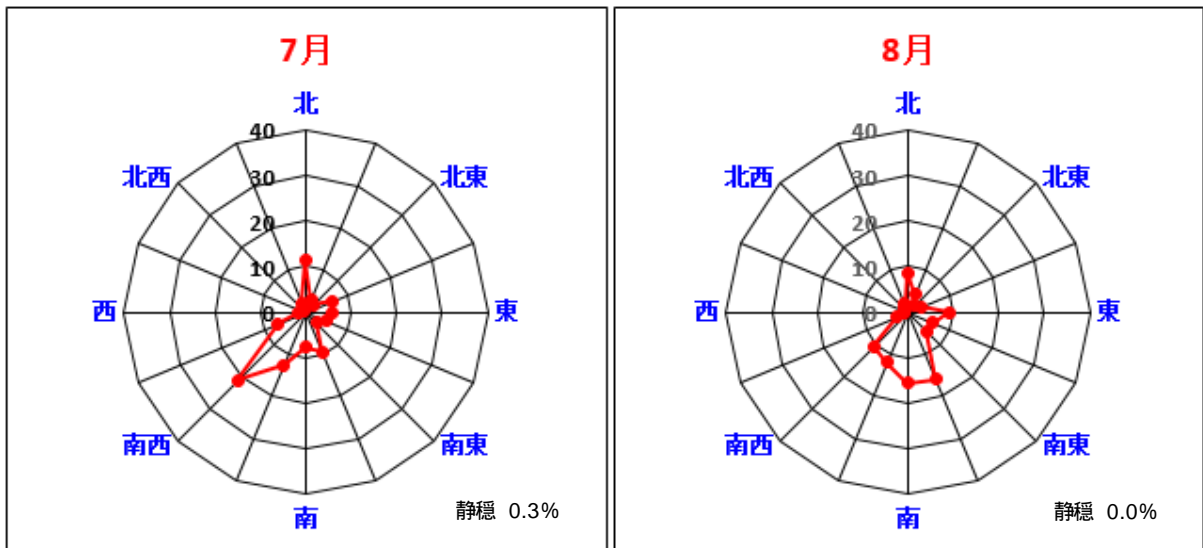
令和6年(2024年)



・静穏：風速 0.3m/s 未満



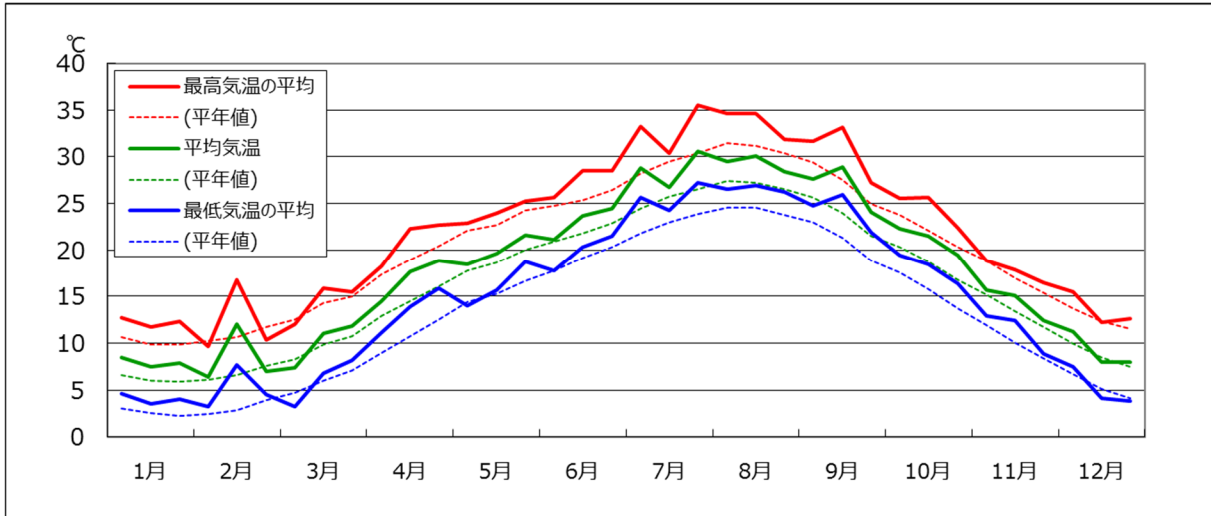
【月別風配図】(横浜 : 7月~12月) 令和6年(2024年)



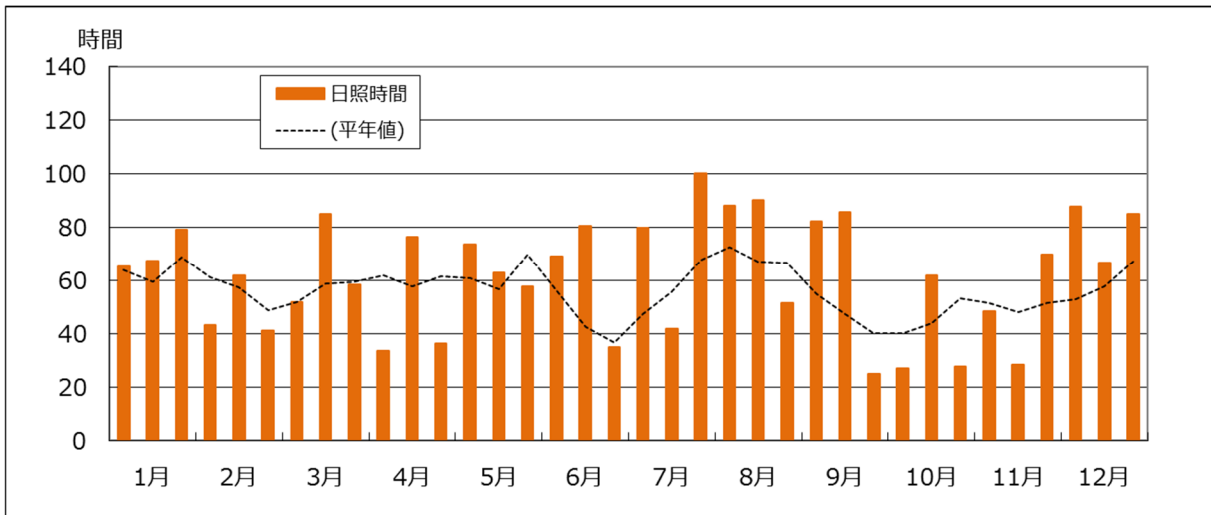
・静穏 : 風速 0.3m/s 未満

【旬別気象経過図】（横浜） 令和6年（2024年）

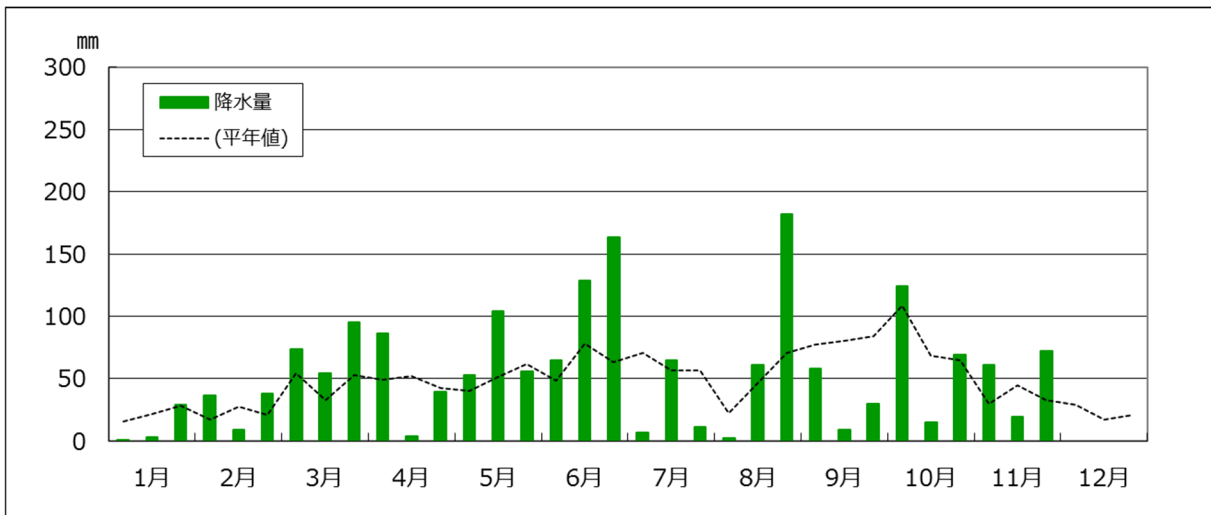
< 気温 >



< 日照時間 >



< 降水量 >



## 【累年順位更新表】（横浜） 令和6年（2024年）

<月の値の更新：10位まで>

（2024年終了時点での順位）

月	要素名	順位	値	起月・起日	統計開始年
1月	月平均気温の高い方から	1	8.0	1月	1897年
2月	日最高気温の高い方から	4	24.0	2月20日	1897年
	月平均気温の高い方から	3	8.5	2月	1897年
	日最低気温の高い方から	3	13.9	2月20日	1897年
	日最低気温の高い方から	5	13.3	2月19日	1897年
3月	日最高気温の高い方から	1	26.9	3月31日	1897年
	日最高気温の高い方から	10	23.5	3月30日	1897年
	月降水量の多い方から	4	223.0mm	3月	1897年
	日最低気温の高い方から	1	16.4	3月31日	1897年
4月	日最高気温の高い方から	5	27.7	4月28日	1897年
	月平均気温の高い方から	2	17.0	4月	1897年
5月	月平均気温の高い方から	4	19.9	5月	1897年
	日最低気温の高い方から	1	22.2	5月28日	1897年
6月	日最大10分間降水量	8	11.5mm	6月28日	1937年
	日最高気温の高い方から	9	33.4	6月24日	1897年
	月平均気温の高い方から	4	23.1	6月	1897年
	月降水量の多い方から	7	356.0mm	6月	1897年
	日最低気温の高い方から	10	24.9	6月25日	1897年
7月	日最高気温の高い方から	3	37.1	7月29日	1897年
	日最高気温の高い方から	6	36.7	7月30日	1897年
	日最高気温の高い方から	7	36.7	7月8日	1897年
	日最高気温の高い方から	9	36.3	7月22日	1897年
	月平均気温の高い方から	1	28.8	7月	1897年
	日最低気温の高い方から	1	29.2	7月29日	1897年
	日最低気温の高い方から	2	28.0	7月25日	1897年
	日最低気温の高い方から	3	27.9	7月24日	1897年
	日最低気温の高い方から	6	27.4	7月30日	1897年
	日最低気温の高い方から	7	27.4	7月28日	1897年
	日最低気温の高い方から	10	27.0	7月27日	1897年
8月	日最高気温の高い方から	6	36.4	8月17日	1896年
	月平均気温の高い方から	1	29.3	8月	1896年
	日最低気温の高い方から	1	28.4	8月12日	1896年
	日最低気温の高い方から	7	28.0	8月11日	1896年
	日最低気温の高い方から	10	27.9	8月18日	1896年

月	要素名	順位	値	起月・起日	統計開始年
9月	日最高気温の高い方から	6	34.9	9月20日	1896年
	日最高気温の高い方から	9	34.6	9月18日	1896年
	月平均気温の高い方から	1	26.9	9月	1896年
	月間日照時間の多い方から	5	192.7時間	9月	1905年
	日最低気温の高い方から	5	27.0	9月13日	1896年
	日最低気温の高い方から	6	27.0	9月12日	1896年
	日最低気温の高い方から	8	26.9	9月14日	1896年
10月	日最低気温の高い方から	10	26.8	9月11日	1896年
	日最高気温の高い方から	4	31.1	10月2日	1896年
	月平均気温の高い方から	1	21.0	10月	1896年
	日最低気温の高い方から	7	23.1	10月4日	1896年
11月	日最低気温の高い方から	10	22.9	10月2日	1896年
	日最大10分間降水量	7	9.5mm	11月27日	1937年
	日最大1時間降水量	9	26.0mm	11月27日	1937年
12月	月平均気温の高い方から	10	14.4	11月	1896年
	月降水量の少ない方から	1	0.0mm	12月	1896年
	月間日照時間の多い方から	2	239.7時間	12月	1905年

< 年の値、年統計値の更新：10位まで > (2024年終了時点での順位)

年	要素名	順位	値	起年・起日	統計開始年
2024年	日最高気温の高い方から	5	37.1	7月29日	1896年
	日最高気温の高い方から	9	36.7	7月30日	1896年
	日最高気温の高い方から	10	36.7	7月8日	1896年
	月平均気温の高い方から	1	29.3	8月	1896年
	月平均気温の高い方から	4	28.8	7月	1896年
	月降水量の少ない方から	1	0.0mm	12月	1896年
	日最低気温の高い方から	1	29.2	7月29日	1896年
	日最低気温の高い方から	2	28.4	8月12日	1896年
	日最低気温の高い方から	8	28.0	8月11日	1896年
	日最低気温の高い方から	9	28.0	7月25日	1896年
	年平均気温の高い方から	1	18.0	2024年	1896年
	年間日照時間の多い方から	5	2227.3時間	2024年	1905年
	日最高気温 0 未満寒候年間日数	3	0日	2024年	1897年
	日最高気温 25 以上年間日数	1	145日	2024年	1896年
	日最高気温 30 以上年間日数	2	81日	2024年	1896年
	日最高気温 35 以上年間日数	1	22日	2024年	1896年
	日最低気温 25 以上年間日数	1	63日	2024年	1896年
	日平均気温 25 以上年間日数	2	92日	2024年	1896年

## 【季節現象】(横浜) 令和6年(2024年)

### 初終日

	令和6年(2024年)		平年	
	初日	終日	初日	終日
霜	2023年 12月 22日	-	12月15日	2月28日 @
雪	2024年 1月 13日	2024年 3月 23日	12月15日	3月19日
積雪	-	-	-	-
結氷	2023年 12月 22日	-	12月14日	3月12日 @
冬日	-	-	-	-
夏日	2024年 3月 31日	2024年 10月 24日	-	-
真夏日	2024年 6月 14日	2024年 10月 2日	-	-
猛暑日	2024年 7月 8日	2024年 8月 19日	-	-
熱帯夜	2024年 7月 5日	2024年 9月 21日	-	-

- ・冬日：日最低気温 < 0 、夏日：日最高気温 25 、真夏日：日最高気温 30 、猛暑日：日最高気温 35 、熱帯夜( )：日最低気温 25 ( 本表では夜間の最低気温に限定しない)。
- ・霜、雪、積雪、結氷及び冬日は、寒候年(前年8月～当年7月)が対象。
- ・「-」：平年値を算出しない、観測なし、または欠測。
- ・「@」：参考値(平年差や平年比に利用できない)。

### 観測日数

	令和6年(2024年)	平年
冬日	0日	3.8日
夏日	145日	113.3日
真夏日	81日	48.8日
猛暑日	22日	2.0日
熱帯夜	63日	24.6日

【生物季節観測】(横浜) 令和6年(2024年)

植物季節観測

種目	現象	2024年	平年	最早	最晩
うめ	開花	1月15日	2月 1日	2024年 1月15日	1981年 3月 3日
さくら	開花	4月 1日	3月25日	2023年 3月15日	1984年 4月10日
さくら	満開	4月 7日	4月 1日	2013年 3月22日	1984年 4月15日
あじさい	開花	6月10日	6月12日	2021年 6月 2日	1984年 6月25日
すすき	開花	9月13日	9月17日	2013年 8月21日	1995年10月 9日
いちょう	黄葉	12月 5日	11月30日	1969年10月20日	2004年12月10日
いちょう	落葉	12月19日	12月14日	1963年11月 1日	1990年12月30日
かえで	紅葉	12月20日	12月12日	1969年11月18日	2020年12月24日
かえで	落葉	2025年1月3日	12月27日	1963年11月10日	2005年 1月11日

# 神奈川県気象概況

令和6年(2024年)

編集・発行 横浜地方気象台

発行日 令和7年2月18日

## 横浜地方気象台

所在地

〒231-0862

神奈川県横浜市中区山手町99

電話 045-621-1999

ホームページ <https://www.data.jma.go.jp/yokohama/>

## 気象台へのアクセス

